



ECOLE COMMUNALE MATERNELLE NORD

PROJET D'ECOLE



1, rue du Nord - 7500 Tournai


Tel: 069/22.30.82

Direction: Denys Sarah



Ce document a été élaboré par les enseignants de l'école et approuvé par le conseil de participation.

Ce projet représente le **contrat liant les familles et l'école**. En inscrivant leur(s) enfant(s) dans l'établissement, les parents en acceptent les choix pédagogiques et actions concrètes tels que définis dans son projet d'établissement.



Le projet d'établissement définit les **objectifs prioritaires** de notre école : apporter aux enfants des savoirs, des savoir-être, des savoir-faire et des savoir-devenir en les rendant autonomes et responsables.

Notre école a à cœur d'offrir un **milieu de travail convivial** où les règles en usage sont basées sur la **tolérance** et le respect des autres. L'équipe veille d'une manière égale au bien-être et au devenir de tous les enfants quelle que soit leur origine sociale, culturelle, philosophique,...

Ce projet d'établissement est élaboré en fonction :

- Du projet éducatif et pédagogique du CECP
- Du décret 03/05/2019 : livres 1^{er} et 2 du Code de l'Enseignement fondamental et de l'enseignement secondaire et mettant en place le tronc commun
- Des missions prioritaires :

1° promouvoir la **confiance en soi** et le développement de la personne de chacun des élèves ;

2° amener tous les élèves à s'approprier des savoirs et à acquérir des **compétences** qui les rendent **aptes à apprendre toute leur vie** et à prendre une place active dans la vie économique, sociale et culturelle ;

3° préparer tous les élèves à être des **citoyens responsables**, capables de contribuer au développement d'une société démocratique, solidaire, pluraliste et ouverte aux autres cultures ;

4° assurer à tous les élèves des **chances égales** d'émancipation sociale.

• Des missions spécifiques au tronc commun : référentiel de compétences initiales et référentiels du Tronc Commun.



·De l'autonomie des écoles :

Le **projet d'école** définit l'ensemble des **choix pédagogiques** et des **actions concrètes particulières** que l'équipe éducative de l'établissement entend mettre en oeuvre en collaboration avec l'ensemble des acteurs et partenaires pour réaliser les projets éducatif et pédagogique du pouvoir organisateur ainsi que les actions du plan de pilotage et du règlement des études.

·*Ouverture sur le monde, sorties découvertes, ateliers verticaux 2^{1/2}ans - 5 ans...*

·Activités culturelles et sportives

L'école garde pour objectifs :

- d'assurer un **développement corporel harmonieux** en pratiquant différentes activités physiques régulières ou ponctuelles et en favorisant des **habitudes alimentaires saines** dès le plus jeune âge :

§ Psychomotricité, cycles d'accoutumance à l'eau en 3ème maternelle, mise à disposition d'espaces sécurisés et de matériel adéquat pour des récréations (petits jeux : ballons, vélos,...) et salle de psychomotricité.

- de promouvoir **l'ouverture à la culture** : ouvrir l'école sur le monde extérieur en attisant la **curiosité et l'esprit critique** :

. Activités de découvertes scientifiques, visite de musées, observation de son patrimoine et de son environnement proche.

·Citoyenneté

L'école a conscience qu'elle prépare l'enfant à devenir un **citoyen responsable**. Elle veille à l'y sensibiliser :

Projet éco-citoyen, collations saines, tri des déchets, Bebat, respect des personnes, du matériel et de l'environnement, travail avec le PSE (Promotion de la Santé à l'Ecole), collaboration étroite avec le PMS.

L'école donne aux enfants l'occasion d'accéder aux médias

- Revue pédagogique et albums destinés aux enfants, utilisation de l'espace bibliothèque.
- Introduction de tablettes pour les M3 (exercices de différenciation et/ou de dépassement) et utilisation ponctuelle du TVI pour le visionnage de capsules didactiques de recherche internet.

Collaboration et communication entre les différents intervenants du système éducatif.

- La collaboration des équipes des centres PMS et PSE avec les parents, les titulaires et la direction facilite l'approche des problèmes rencontrés par les enfants ou leurs parents en cours d'année ; psychologue, infirmière, assistant social et logopède apportent un soutien efficace lorsque le besoin s'en fait sentir.
- Des activités de co-enseignement sont organisées avec l'ensemble des acteurs de l'école (jeux interclasses, école du dehors, sorties...)

Enseignants travaillant en équipe

- Les enseignants participent régulièrement aux formations organisées par l'IFPC et le CECF ; ils informent leurs collègues lors des concertations.
- Les enseignants échangent le matériel didactique adapté aux ateliers de la classe.

Auprès des arbres, enseignons heureux

« Les enfants devraient vivre au grand air, face à face avec la nature qui fortifie le corps, qui poétise l'âme et éveille en elle une curiosité plus précieuse pour l'éducation que toutes les grammaires du monde. »

Alexandre Dumas

L'école du dehors est un ensemble diversifié de pratiques éducatives et pédagogiques, c'est une immersion et des rencontres dans l'environnement naturel, social et vivant.

L'école du dehors s'articule avec les missions de l'école et les activités intra-muros.

Les enfants et leurs enseignantes se rendent à l'extérieur des murs de la classe, en plein air. Dans la mesure du possible dans l'environnement proche tout en gardant une place pour d'autres environnements diversifiés/différents.

Les activités sont cadrées : en effet, les règles sont définies et les enjeux d'apprentissage sont mis en évidence afin que chaque enfant puisse s'investir pleinement dans son activité.

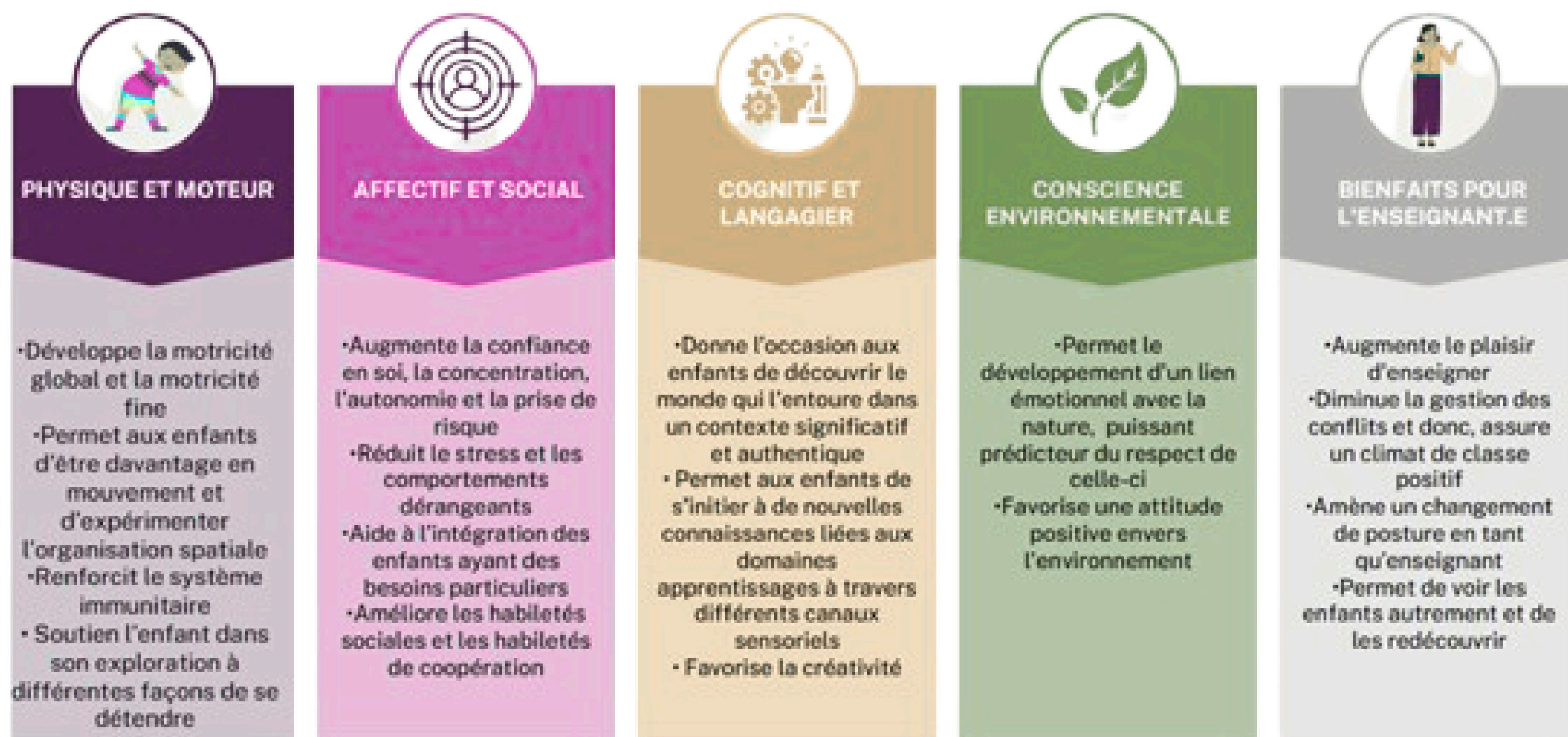
Chaque enfant est pris en considération en fonction de ses capacités, de ses conceptions, les erreurs sont acceptées et mises à profit pour les apprentissages visant les mêmes attendus.

C'est un projet à mener à long terme et avec régularité.

Il implique une posture faite d'ouverture, de lâcher-prise, d'essais et d'erreurs, d'observations permettant d'articuler les apprentissages spontanés et les apprentissages suscités dans toutes les disciplines et éventuellement en complémentarité avec des partenaires.

Cette posture se traduit par des pratiques qui font place à/se basent sur : les émotions et le ressenti corporel (par tous les sens), ; la découverte, l'accueil de l'inattendu, la curiosité des enfants ; l'exploration du milieu, l'écoute, le questionnement et les hypothèses ; l'émerveillement, le plaisir ; la diversification du traitement des informations, le décloisonnement des matières scolaires (interdisciplinarité liée au vécu...) ; la créativité et l'imaginaire ; le jeu libre.



LES BIENFAITS DE L'ÉCOLE À CIEL OUVERT



Les bienfaits sur les apprentissages

·Sortir avec sa classe est une véritable démarche de développement global de l'enfant où plaisir et apprentissages sont au rendez-vous.

·La nature représente un espace de liberté et de confrontation. Dehors, c'est l'aventure, une aventure vers la connaissance de soi, vers son apport aux autres et à tous les êtres vivants. L'enfant doit y faire preuve d'initiative, d'ingéniosité, de créativité ; il y développe ainsi son autonomie affective, il se dépasse et il dépasse ses peurs. Il apprend à se connaître, à (re)connaître ses besoins et ses propres limites. Il apprend également à gérer son effort, à le développer, à s'adapter, à se situer dans l'espace.



A travers toutes ces aventures, l'enfant accompagné par un adulte qui l'encourage, prend confiance en lui.

· Vivre des moments en groupe développe l'esprit d'entraide et de coopération. On s'organise et on apprend le « vivre ensemble » dans un environnement en perpétuel changement, qui bouscule les habitudes.



· Amélioration des attitudes scolaires et sociales ; le climat de classe s'en trouve plus propice à l'apprentissage de chacun.

· L'importance des temps libres : Ces moments de liberté permettent de développer l'imaginaire et la créativité de l'enfant. La spontanéité à vivre la nature va lui permettre de devenir acteur de ses découvertes.

· Le système immunitaire de l'enfant est renforcé.
Les conditions climatiques ne sont pas un frein aux sorties. En effet, sortir c'est entrer en contact avec le chaud, le froid, le doux, le piquant, le sec, l'humide...

Selon un proverbe irlandais : « *Il n'y a pas de mauvais temps, il n'y a que des mauvais vêtements* ».

· L'enfant améliore sa capacité de concentration.

· Nous vivons dans une société où tout s'accélère, où tout va vite, trop vite. Sortir avec les enfants permet de se connecter à la nature et de contrer ce déficit nature.

· Tutorat : les plus grands aident naturellement les plus petits et/ou les enfants en difficulté.



- En mathématiques :

Le milieu naturel est une mine d'or pour les découvertes et les renforcements sur les mesures : estimations et vérification avec des étalons, conventionnels ou non, découverte de la proportionnalité, utilisation des rapports...

Il est propice aux activités de classement et de traitement de données ainsi qu'au dénombrement, aux formes géométriques.

Ces thèmes sont abordés grâce à la manipulation d'éléments naturels, à l'utilisation de l'environnement rendant ainsi les apprentissages plus concrets, motivants, stimulants, signifiants et liés au réel pour les élèves.



- En langue française :

Les sorties sont très utiles pour le développement du langage oral. Elles favorisent l'enrichissement du vocabulaire par l'observation, l'exploration des éléments de la nature. Les interactions entre les enfants et avec le milieu extérieur sont des occasions de pratiquer la langue, de développer l'écoute et de partager des idées dans un climat respectueux où chaque enfant a le droit à la parole, le fait de verbaliser les aide à structurer petit à petit leur pensée.

Les apprentissages se fixent davantage grâce à l'expérience sensorielle et émotionnelle vécue dehors.

Les enfants sont amenés à produire des contenus à partir de leur vécu, qui est commun. En effet, il y a de quoi raconter !

- **Eveil scientifique :**

Les sciences sont sans doute la première discipline à laquelle on pense en cas de sortie. L'éveil scientifique utilise le dehors comme lieu d'expérimentation, qui permet de se poser des questions, d'observer une évolution entre deux sorties, de structurer ce qu'on apprend.

Ainsi, les élèves construisent des liens entre ce qu'ils apprennent en sciences et le monde réel. Cela augmente la capacité de transfert de leurs savoirs scientifiques dans d'autres domaines.

La nature devient le support d'apprentissages pour explorer les caractéristiques du vivant, le rôle des différents éléments naturels et l'utilité des écosystèmes.

L'immersion dans la nature permet aux enfants de développer une sensibilité et une conscience écologiques.





- **Eveil géographique et historique :**

Rien de tel que d'explorer l'environnement pour apprendre à utiliser des repères et des représentations de l'espace, pour découvrir les composantes du paysage, mais aussi pour apprendre la chronologie, pour éprouver la succession des saisons et le climat, et ainsi apprendre à situer l'information dans un cadre spatial et chronologique...





- En psychomotricité :

L'école du dehors et les activités en plein air permettent de développer sa coordination, son équilibre, de vivre pleinement son corps en mouvement.

L'extérieur est un lieu propice à des activités motrices comme sauter, grimper, courir, mais aussi des manipulations fines d'objets naturels (lancer, attraper...).



« Ma conviction est faite et je n'en démordrai pas : dans la course effrénée que vivent nos enfants aujourd'hui, fascinés par la vie en trompe-l'œil et en temps réel, la découverte du plaisir d'apprendre reste l'acte fondateur de toute éducation. »

Philippe Meirieu

